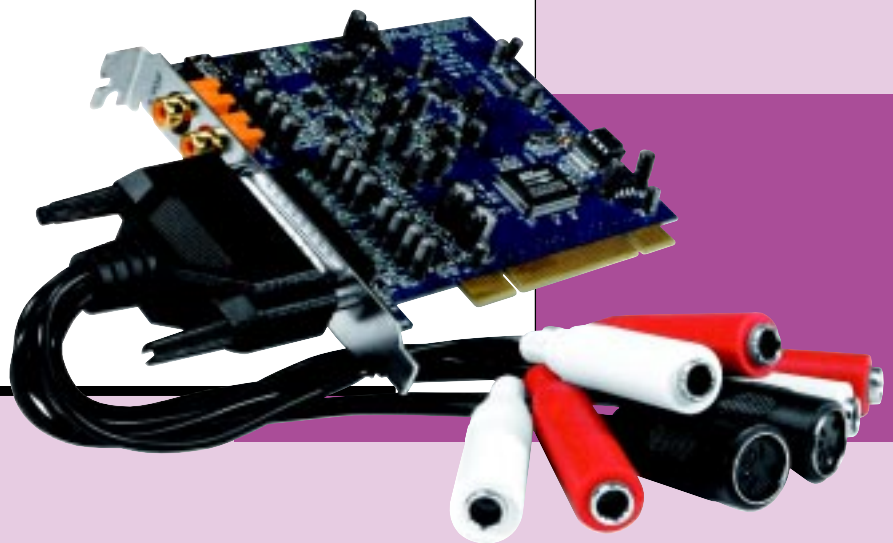




M-AUDIO DELTA AUDIOPHILE 192

Karta dźwiękowa

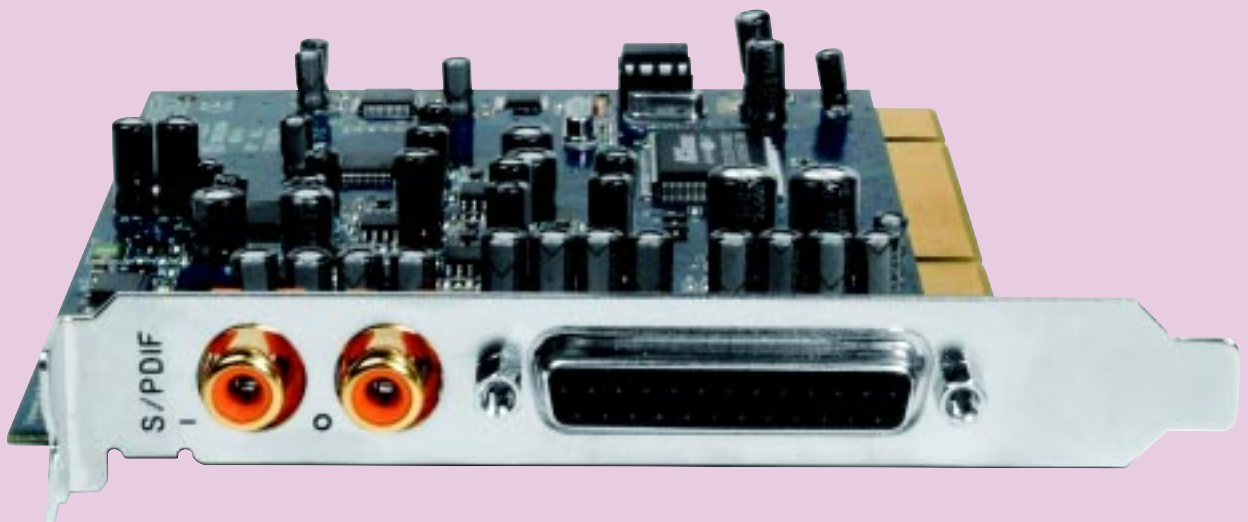
Popularna rodzina kart Delta firmy M-Audio została jakiś czas temu rozszerzona o następcę niezwykle popularnego Audiophile 24/96 (który notabene nadal pozostaje w ofercie firmy), oznaczonego jako Audiophile 192. Wzorem słynnego poprzednika karta jest 4-kanalowa, przy czym dwa kanały przeznaczono dla sygnałów analogowych, a dwa dla cyfrowych, których przekazywaniem zajmują się gniazda RCA ulokowane na śledziu płyty.

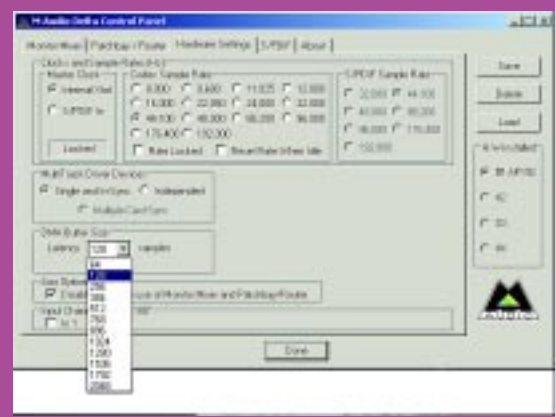
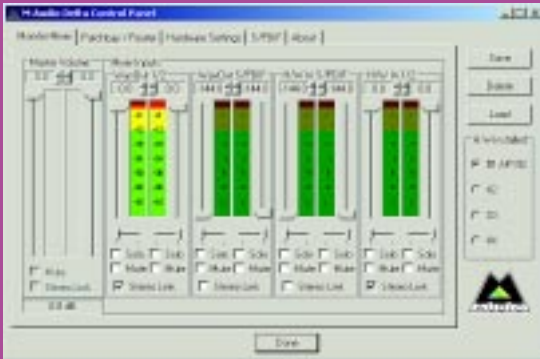


Również, podobnie jak protoplasta, nowy Audiophile został wyposażony w interfejs MIDI obsługujący 16 kanałów wejściowych i 16 wyjściowych. Odmienny jest jednak rozkład złączy. Producent tym razem postanowił posłużyć się symetrycznymi gniazdami jack 1/4" TRS, które umieszczono na dołączonym do karty kablu łączącym się z kartą za pośrednictwem wielopinowego złącza komputerowego. Kabel, oprócz 2-kanalowego wejścia i wyjścia analogowego oraz wejścia i wyjścia MIDI dysponuje dodatkowym wyjściem stereo oznaczonym jako MONITOR i zrealizowanym również na symetrycznych gniazdach jack 1/4" TRS. Na wyjściach tych pojawia się sygnał przekazywany z miksera karty, który może zawierać zarówno sygnały generowane przez komputer, jak i wprowadzane doń przez dostępne wejścia i podawa-

ne bez opóźnienia dzięki funkcji sprzętowego monitoringu. Z tego też powodu właśnie te wyjścia producent sugeruje łączyć z odsłuchem głównym. Sygnał podawany na wejścia karty nie jest za to kierowany bezpośrednio do wyjść głównych (MAIN OUT), do których trafiają tylko sygnały generowane przez aplikacje zainstalowane w komputerze.

Karta została wyposażona w wysokiej jakości przetworniki A/D i D/A, które – jak pokazały pomiary przeprowadzone z pomocą programu RightMark Audio Analyzer w pętli, w której spięto wejścia karty z wyjściami – zapewniają odstęp sygnału do szumu oscylujący w granicach 100 dB. Przy czym podczas pomiarów okazało się również, iż lepszymi parametrami dysponują wyjścia główne (MAIN OUT), dla których dynamika i odstęp sygnału od szumu był o kilka decybeli lepszy





od wyników uzyskanych przy wykorzystaniu wyjść monitorowych (MON OUT). Przeprowadzone testy odsłuchowe pokazały, że brzmienie karty utrzymane jest na wysokim poziomie, a jego charakter określić można jako szczegółowy, a przy tym niezwykle subtelny. Owa subtelność ujawniła się przy bezpośrednim porównaniu z kartą E-MU 1212m, której brzmienie w stosunku do testowanego produktu jest bardziej twarde i natarczywe. Dźwięk Audiophile okazał się przyjemniejszy w odbiorze nie tracąc przy tym na szczegółowości przekazu.

Jak każdy nowoczesny interfejs, karta została wyposażona we wszystkie niezbędne do pracy sterowniki, w tym ASIO, WDM, GSIF2 i CoreAudio zatem nie powinno być żadnych problemów podczas pracy z różnymi aplikacjami muzycznymi. Ponadto istnieje możliwość instalacji maksymalnie czterech kart z rodziny Delta w jednym komputerze, które mogą ze sobą współpracować korzystając z jednego kompletu sterowników.

Programy muzyczne wykorzystane podczas testu współpracowały z kartą bez problemów. Podczas gry na żywo z wykorzystaniem pojedynczego instrumentu VST na komputerze z procesorem Athlon XP 2000+ dało się ustawić latencję na wartość minimalną bufora równą 64 próbki, co przy częstotliwości próbkowania 44.1 kHz daje opóźnienie równe około 1.5 ms. Przy kilkunastośladowych projek-

tach trzeba było zwiększać bufor do 256 próbek (opóźnienie równe niecałe 6 ms przy częstotliwości próbkowania 44.1 kHz), co i tak pozwalało na bezproblemową grę na żywo z pomocą instrumentów VST. Warto przy tym dodać, że Audiophile 192 może pracować z maksymalną częstotliwością próbkowania równą 192 kHz, zatem można ją bez problemu wykorzystać przy tworzeniu dźwięku na potrzeby DVD-Audio czy SACD.

Audiophile 192 to jedna z kilku wartych poznania kart z przedziału cenowego do 1,000 zł, która sprawdzi się zarówno w studio, jak i komputerowym systemie hi-fi, gdzie z pewnością zwróci uwagę dobrą jakością dźwięku i możliwością wysyłki sygnałów wielokanałowych za pośrednictwem złączy cyfrowych. Nie do pogardzenia jest również możliwość wzajemnej współpracy kilku kart w systemie, co z pewnością docenią wszyscy, którzy w przyszłości planują rozbudowę posiadanego systemu. Co ważne, dzięki możliwości pracy z wysokimi częstotliwościami próbkowania oraz nowoczesnej konstrukcji uwzględniającej wymogi współczesnych komputerów, karta nie zestarzeje się zbyt szybko i z pewnością w najbliższej przyszłości nie zajdzie potrzeba jej wymiany.

Dystrybutor: Music Info, www.music.info.pl; **Cena detaliczna:** 720 zł

REKLAMA